

RAPPORT D'ACTIVITÉS 2022

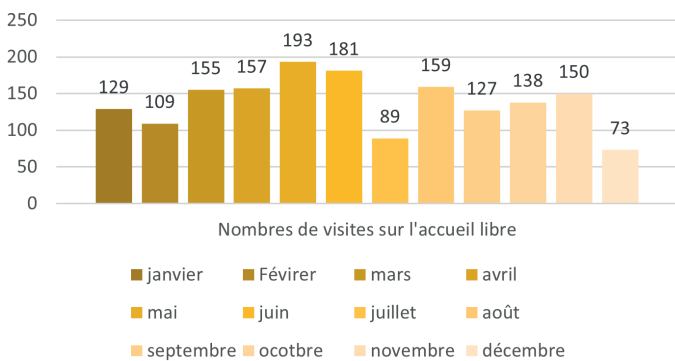
ANNEXE SOCIAL

Le Refuge Genève

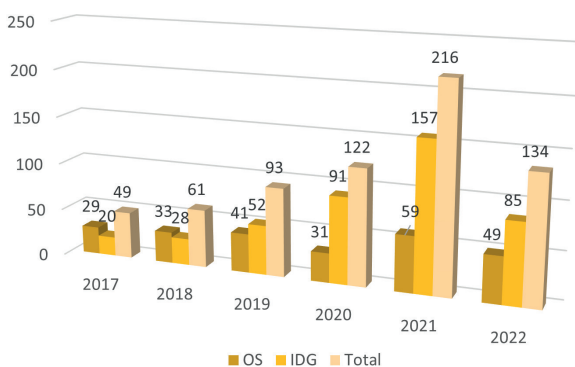
208 personnes ont été accueillies dont 138 nouvelles personnes, portant le nombre total de jeunes suivi.e.x.s depuis 2015 à **746**.

En 2022, le Refuge Genève a repris une activité « ordinaire ». Toutefois, le nombre d'ancien.e.x.s jeunes suivi.e.x.s est plus important que d'habitude (quasiment équivalent aux nouvelles arrivées). L'activité reste finalement quasi identique à l'année précédente avec des suivis plus longs. Il y a également eu 6 hébergé.e.x.s avec un temps moyen de 4,75 mois d'hébergement, un temps de prise en charge augmenté par rapport à l'année dernière.

Nombres de visites sur l'accueil libre par mois

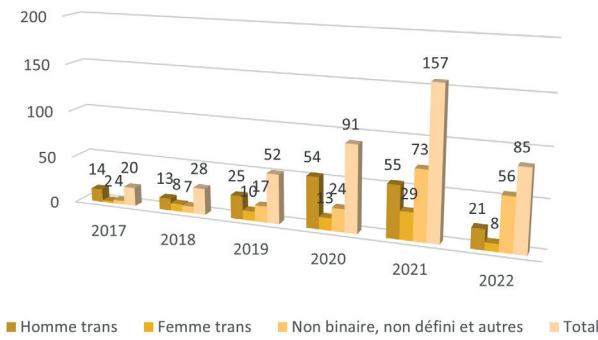


L'accueil libre a compté **1660** visites. La progression continue pour l'année 2022 avec une baisse de fréquentation au mois de juillet au moment du départ de notre collaboratrice de l'accueil. Cela signifie que la fréquentation de l'accueil dépend bien de la présence professionnel.le.x.s et de la qualité de l'animation.



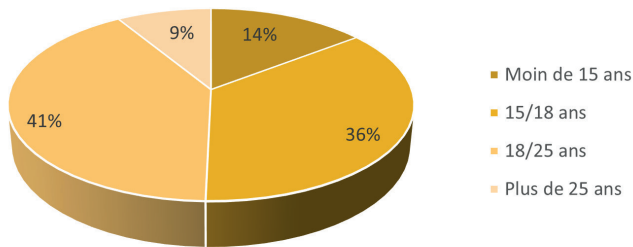
La population des jeunes accueillie.e.x.s en raison de leur identité de genre reste majoritaire. De plus en plus de jeunes se définissant comme non binaires, queer, autres ou refusant de se définir. Les jeunes venant pour des questions d'orientation affective et sexuelle sont, quant à elleux, à quasi-parité entre les hommes et les femmes.

Répartition des non cisgenres



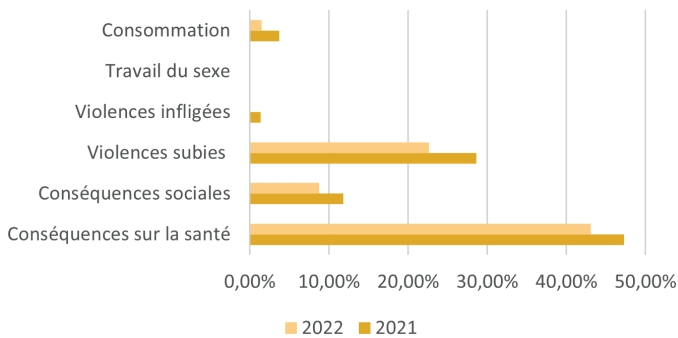
Les personnes cisgenres sont, au prorata de l'année dernière, plus nombreuses. Elles identifient donc toujours le service comme un lieu ressource malgré une forte population non-cisgenre.

Répartition des âges 2022



La proportion des mineur.e.x.s a légèrement diminué au profit des 18/25 ans. Du fait que la moitié des jeunes suivi.e.x.s sont des suivis des années précédentes, l'on comprend pourquoi la tranche des 18/25 ans a augmenté tout comme la tranche 15/18 ans.

Conséquences vécues



Une amélioration sensible de la santé mentale est à constater, en général, avec un bémol, les récoltes de données ont été moins efficaces. Cela s'explique par le fait d'avoir intégré des jeunes de l'accueil libre dans notre logiciel, alors qu'ils n'ont pas bénéficié d'un entretien socio-éducatif. Si les jeunes n'ont pas de suivi en santé mentale, ils sont dans tous les cas orienté.e.x.s et accompagné.e.x.s vers la santé. A noter que les professionnel.le.x.s de santé ayant les connaissances et compétences nécessaires au sujet de la santé LGBTIQ+ sont rares et souvent surchargé.e.x.s. C'est un véritable problème pour l'équipe et une inquiétude grandissante pour les jeunes pour qui le besoin se fait sentir. De plus, nous constatons une progression des problématiques de logement, traduite par 16 demandes d'hébergement durant l'année 2022.



Le travail avec l'entourage

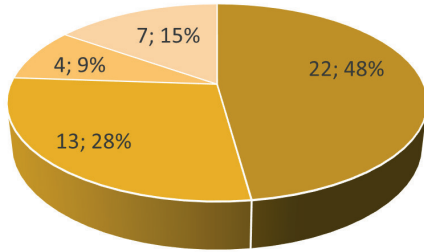
85 entretiens et 9 groupes entourage ont eu lieu. L'accompagnement des parents/de l'entourage continue avec une baisse en rapport avec la baisse des nouvelles arrivées et du nombre important d'ancien.ne.x.s jeunes pour qui nous avons déjà fait un travail avec les familles. Il n'est pas à exclure non plus, un impact des polémiques générées par divers groupuscules, sur la fréquentation des familles au Refuge Genève, qui viennent plus difficilement après avoir lu ou entendu leurs propos dans les médias et sur internet.

Collectif

En 2022, **46** groupes se sont tenus dont 11 NTH réservés à l'identité de genre, 24 groupes ouverts à tousxtes et 9 groupes focus (sur une thématique en particulier). 2 fêtes de fin d'année (scolaire et calendaire) ont clos l'année avec enchantement.

En plus, le Refuge Genève a mené une action avec les jeunes dans la rue pour la journée du souvenir trans*, participé à la Pride 2022 à Bulle avec les jeunes et accompagné ceux qui le souhaitent à la marche organisée par la Grève des femmes.

Nombre de Sensibilisations en 2022



- Sensi pro scolaires ■ sensi pro social
- sensi pro santé ■ sensi classes

Sensibilisations et travail en réseau

46 sensibilisations ont été partagées dans le réseau. Cette année le Refuge Genève a proposé des journées entières de formations pour les professionnel.le.x.s, à la demande ou ouvertes à tous. Cela signifie que le nombre de sensibilisations n'est plus aussi représentatif que le nombre d'heures consacrées. Ainsi en 2021 le nombre d'heures consacrées aux sensibilisations était de 7'825, il est de **7'970 en 2022**.

Le Refuge Genève offre des sensibilisations dans les milieux scolaires, sociaux et de santé. Nos interventions restent importantes dans le milieu scolaire. Toutefois à force d'intervenir, le besoin se fait moins ressentir de la part des établissements. Cela ne sous-entend pas qu'il ne soit plus présent, bien au contraire. La procédure accompagnant les transitions de genre au DIP vient d'être révisée. Le Refuge Genève est toujours nommé dans cette procédure mais son rôle est flou. Le SSEJ est aujourd'hui au centre de la procédure par le biais du projet d'accompagnement qui doit être rédigé lors d'une demande de transition de genre, et ne peut l'être que par l'infirmier.e.x. Nous avons des inquiétudes quant à l'accompagnement des parents (qui sont invité.e.x.s à signer ce document).

Une journée entière de formation a été expérimentée avec la FOJ et a remporté un certain succès. Depuis, 6 journées de formations ont été donné en 2022 dont une pour les 40 ans de Dialogai réunissant des professionnel.le.x.s divers et varié.e.x.s.

En plus, nous avons soutenus 10 étudiant.e.x.s (Maturité, HES, Université, etc.) et travaux scolaires.

Le nombre de collaboration est de **248 cette année**. Le chiffre est stable. Nous avons, notamment, participé à une table ronde, lors du colloque destiné à l'accompagnement médical des personnes trans*, pour mettre en valeur le soutien à l'entourage ; animé une discussion avec le public à Douvaine à la suite de la projection du film « Lola vers la mer » ; collaboré avec le théâtre AmStramGram, ce qui a mobilisé toute l'équipe pour organiser une Agora sur l'enfance transgenre et non binaire. Le Refuge Genève a participé à la pièce de théâtre donnée 3 soirs de suite et a proposé trois ateliers pendant le week-end (distribution de set de table à colorier autour du concept du genre, mon genre tu vois le tableau ainsi qu'un atelier pour les enfants nommé Animogenre.) ; et participé à 27 groupes de travail (éducation, santé, interculturalité, vie de quartier, etc.).

Une manière tout simple et rapide de soutenir Dialogai?
Lilo est un moteur de recherche qui permet aux utilisateur.ice.x.s de reprendre le contrôle de l'argent généré par leurs recherches en ligne. 80% des bénéfices mensuels de Lilo sont redistribués pour financer des projets solidaires choisis par les utilisateur.ice.x.s.

Vous pouvez désormais utiliser Lilo.org à la place de Google ou Bing par exemple et soutenir les activités de Dialogai sans frais pour vous.

1 Rendez-vous sur lilo.org et ajoutez cette application sur Google chrome ou Microsoft edge

[Ajouter Lilo à Chrome](#)

[Ajouter Lilo à Edge](#)

2 Une fois l'application installée, ne sélectionnez pas Achats solidaires mais cliquez sur «Peut-être une autre fois, merci».

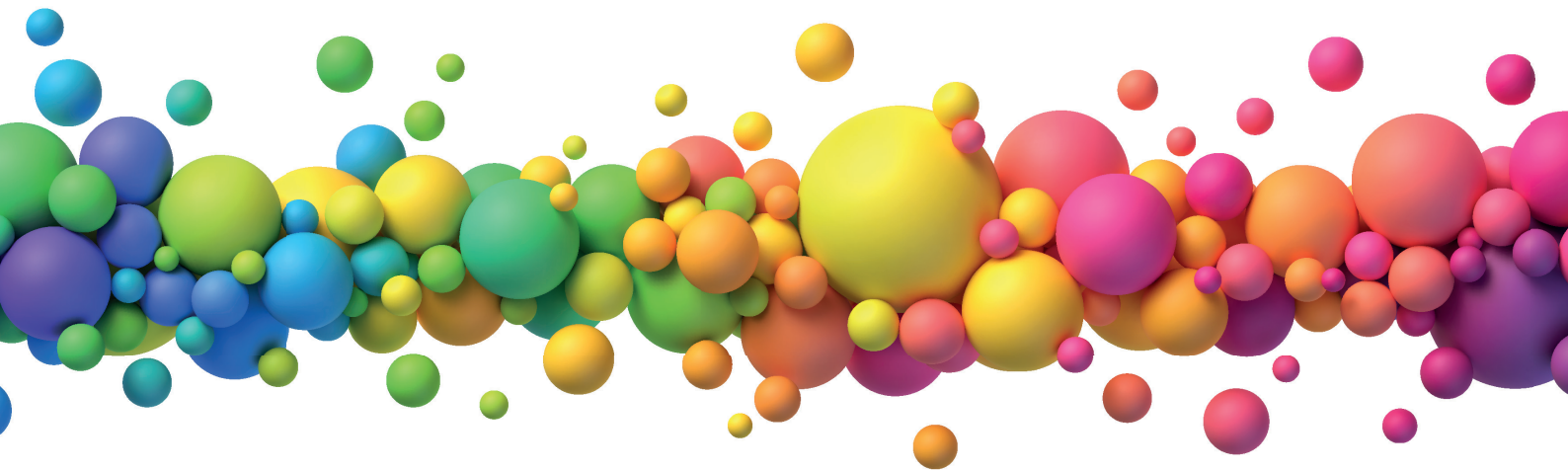
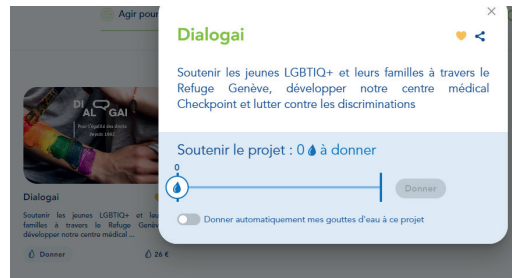
[Découvrir Lilo Achats Solidaires](#)

[Peut-être une autre fois, merci](#)

3 Cliquez ensuite sur les paramètres de lilo.org (coin en haut à droite de la fenêtre et sélectionnez Agir / Soutenir un projet.



4 Tapez ensuite Dialogai dans la bulle de recherche et cliquez sur le bouton «Donner», juste en-dessous de la brève description de Dialogai. Une nouvelle fenêtre s'ouvre, activez «Donner automatiquement mes gouttes d'eau à ce projet». C'est tout ! Merci de votre soutien.



**DI
AL GAI**

Rue de la Navigation 11

1211 Genève 21

Tél. 022 906 40 40

info@dialogai.org

